

おしえて！
Mimiko先生

真冬以外はアレルギー症状があるので、スギだけでなくダニにもアレルギーがあると思います。根治を目指せる舌下免疫療法に興味がありますが、スギとダニの治療を同時に進めることはできますか？



Dr.M 多分ダニ(ハウスダスト)にもアレルギーがある…ということですから、まずは検査でアレルゲンを確認しましょう。スギとダニが陽性とわかったら、並行して舌下免疫療法を行えば通院回数も少なくすみますし確かに効率的ですね。

—並行できるんですね! それは助かります。

Dr.M ただ、副作用のことを考えてスケジュールにひと工夫が必要です。

—工夫というと?

Dr.M スギの舌下免疫療法に使う薬、シダトレンには局所的な副作用は少ないのですが、ダニのミティキュアのほうは、口の中のかゆみなどが強く出る人がいるという報告があります。なので当医院では、スギとダニを一緒に進める場合は、副作用のリスクを避けるために、まず6~9月頃にスギのシダトレンを

飲み始め、3か月ほど経って薬に慣れてから、ダニのミティキュアを飲み始めることをお勧めしています。

—なるほど。でもそれだと今年の秋のアレルギー対策にはなりませんね。

Dr.M 舌下免疫療法の効果がどのくらいで出るか、まだはっきりとしたデータは出ていませんが、少なくとも飲み始めて数か月で効果が出ることはなく、治療期間は1年半~5年といわれています。

—ですよね…。でもどうせやるなら早い方がよさそう!

Dr.M お薬代はシダトレンとミティキュア両方でもアレルギーのお薬代とあまり変わらない程度で取りますよ。

—春と秋のお薬代と同じくらいなら、前向きに考えてみようと思います。

「みみこちゃん通信」発行所 もろほしクリニック 小金井市緑町1-6-53 うさぎビル1階

おしえて!Mimiko先生にご質問をお寄せください。受付のポストまで

うさぎビルからのお知らせ

*うさぎビルコンサート(月1回程度) 5/21(日)コカリナコンサート開催。
お気軽に足をお運びください。ご予約お問合せは042-386-3354まで。
*シニアハイムうさぎ 当たりの良い角部屋が空きました。問合 042-386-3354
定員12人で手厚い介護。介護付き有料老人ホーム「シニアハイム」に空きができました。
*グループホームうさぎ 現在1名空きがあります(決まり次第待機受付となります。)

もろほしクリニック周辺マップ

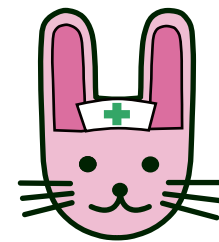


みみこちゃん通信はこちらの店舗様に置いて頂いています

- 3 大洋堂書店 創業半世紀。地元の本屋さん
- 4 ファンタジスタ 手作りのパン焼いています
- 5 キッチン ブラウン 特製ソースは地元産野菜を使用
- 6 グレース小金井店 鮮魚と手作り弁当が人気
- 8 クラウン 武蔵野店 焼き立てパンをイートインで
- 9 東急ストア三鷹店 夜中1時まで営業
- 11 サルバトール・クオモ三鷹 薪釜で焼く本格ナポリピザ
- 12 キッチンコート三鷹店 水曜はポイント5倍
- 13 横河武蔵野FC 地元密着フットボールクラブ
- 15 どんちゃか 幼児教室 子どもの力を伸ばします
- 16 宮地楽器 吉祥寺センター ロフト6階にある音楽教室です
- 17 宮地楽器 MUSICJOY 吉祥寺 音楽教室に加え、パレエ教室も開講
- 18 カフェミニオン うさぎと一緒に遊べるカフェ
- 19 KJパレエスタジオ吉祥寺 パレエ教室
- 20 kawaracafe吉祥寺パレコ店 和カフェ

みみこちゃん通信

もろほし耳鼻咽喉科の院内報 No.87 2017.5-6月号



今月の耳より

花粉症 予後は大丈夫?

「ヒノキ花粉の飛散ピークは過ぎているのに鼻水や鼻づまりが続いている…。ブタクサにはまだ早いし、花粉症ではなく風邪かも?…。5月になっても鼻の状態が思わしくないという方は副鼻腔炎も疑って一度診察を!

5・6月のみみはなチェック

- ☑花粉症のあと鼻水、鼻づまりが続いていませんか?⇒①を参照
- ☑耳だれ、耳の中のかゆみや痛みはありませんか?⇒②を参照
- ☑新学期の聴力検査で問題はありませんでしたか?
⇒耳鼻科での詳細な検査で問題がない場合もあれば、体質的に進行する難聴もあります。異常を指摘されたら必ず耳鼻科を受診してください。

NEWS

- ・レーザー治療受付中、6月からスギの舌下免疫療法が始められます⇒③を参照
- ・3医院とも日曜日も診察しています

もろほし耳鼻咽喉科のご案内

- ・東小金井・三鷹・吉祥寺にあり、3か所で情報を共有。どこでも治療できます。
- ・めまい、無呼吸、嗅覚、レーザー治療など、専門をもった医師が診察します。
- ・被ばく量が少なく情報量が豊富なコンピームCT(小金井・吉祥寺)など、検査機器が充実しています。
- ・病診連携に取り組んでおり、昭和大学小林一女教授、東邦大学大橋医療センター吉川衛教授、東京医科大学八王子医療センター耳鼻咽喉科小川恭生教授、東京通信病院八木昌人部長などの診察、手術の相談など受けられます。

もろほしクリニック 休診:なし	月・木	9:00~12:00	14:00~17:30
小金井市緑町1-6-53 うさぎビル1階 電話:042(385)3341 予約:18603(4570)2933	火・水・金	9:00~12:00	14:00~19:00
	土・日・祝	9:00~14:00	
三鷹 もろほし耳鼻咽喉科 休診:祝日	月・金	9:00~12:00	14:00~19:00
武蔵野市中町1-12-10 武蔵野タワーSG5F 電話:0422(37)3341 予約:18603(4588)3007	火・水・木	9:00~12:00	14:00~17:30
	土・日	9:00~14:00	
吉祥寺もろほし耳鼻咽喉科 休診:なし	月・木	9:00~12:00	14:00~19:00
武蔵野市吉祥寺本町1-7-4 丸二清水ビル3F 電話:0422(20)4133 予約:18603(4530)0087	火・水・金	9:00~12:00	14:00~17:30
	土・日・祝	9:00~14:00	

①長引く花粉症。もしかしたら副鼻腔炎かも!?

花粉症が長引いているのが気になっているうちに風邪がきかっけで受診し、れっきとした副鼻腔炎になっていたという患者さんが5月頃に増えます。

花粉症で鼻の粘膜の腫れが続いているときは副鼻腔の換気が悪く、炎症を起こしやすい状態。花粉症がきっかけで副鼻腔炎を起すことが多いのです。

アレルギー性鼻炎の人の副鼻腔炎の中には、治りにくい好酸球性副鼻腔炎の人もあるので注意が必要です。副鼻腔炎はアレルギーの薬だけでは治りません。花粉症が長引くときは放っておかず一度診察を受けましょう。鼻の中で何が起きているか、コンビームCTでははっきりわかります。

診断はコンビームCTで明らかに!

小金井と吉祥寺に導入しています。3割負担で3,000円位です。

正常

黒い部分は空気。鼻腔に炎症がなく、鼻腔は黒く写っている

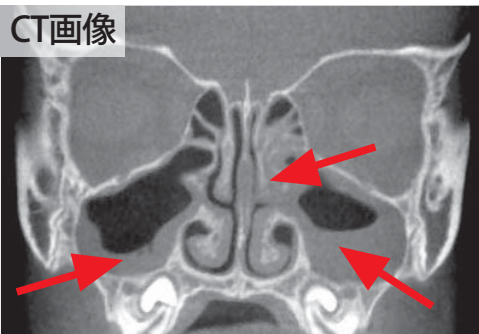
CT画像



副鼻腔炎

黒い部分は空気。白い部分は粘膜の肥厚か分泌物。炎症があるため→部分の鼻腔は黒く写らない

CT画像



副鼻腔炎の治療は耳鼻科で

耳鼻科では抗生剤で細菌が増えるのを抑えるほか、副鼻腔の炎症を抑えるために消炎剤や抗生剤の入ったネブライザーで急性の炎症を治療します。副鼻腔炎と気づかず長引く鼻風邪として内科的に治療をしていると、副鼻腔の炎症は解消されず、副鼻腔炎がこじれてしまうケースがあるようです。

②外耳道炎は「かゆいうちに」受診を

外耳道炎は、耳の穴(耳の入り口から鼓膜まで)に起こる炎症です。主な症状は外耳道のかゆみ、耳だれで、ひどくなると耳から喉の方の痛みや、耳だれによる耳閉感、耳鳴りを訴えることもあります。

6月に外耳道炎の患者さんが増えるのは、花粉症で耳がかゆくなって耳の穴の

皮膚をかき崩し、細菌感染を起こしてしまうことがあるから。痛みや膿でさらにその上カビが生えると、2~3ヶ月かかる真菌性外耳炎になってしまいます。

受診はお早めに、「かゆいうちに」いらしてください。

③スギ花粉症の舌下免疫療法は6月からスタート可能です

スギ花粉のエキスを含んだ錠剤を1日1回、舌の下で溶かして飲み込み、少しずつ体を花粉に慣れさせる「舌下免疫療法」が2年前に保険適用となりました。中には2年で薬がほぼいらなくなるほど症状が軽くなったという方もいて、その効き目を実感しています。

舌下免疫療法は、次の花粉症シーズンが始まるまでの間はいつでもスタートできますが、早く始めれば次のシーズンから効果が期待できるかもしれません。

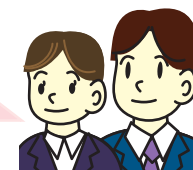
究極の根治療法である「舌下免疫療法」に対して、究極の局所療法といえるのが、鼻粘膜にレーザーを照射して花粉への感度を下げる「レーザー治療」です。こちらも花粉症オフシーズンの今が最適です。

薬の服用をやめたい人は、舌下免疫療法とレーザー治療を両方行うのが得策です。まずはアレルギーの検査をして、自分に合った適切な治療プランを立てましょう。検査は小学生のとき受けた切り…という方は、状態がかなり変化していることも考えられます。再度の検査をお勧めします。

舌下免疫療法はこんな方に特におすすめ!

受験が終わった方

次の受験の前、就活の前までに花粉症とさよならできたらいいなあ…



妊娠を考えている方

妊娠中は花粉症の心配をたくない…

